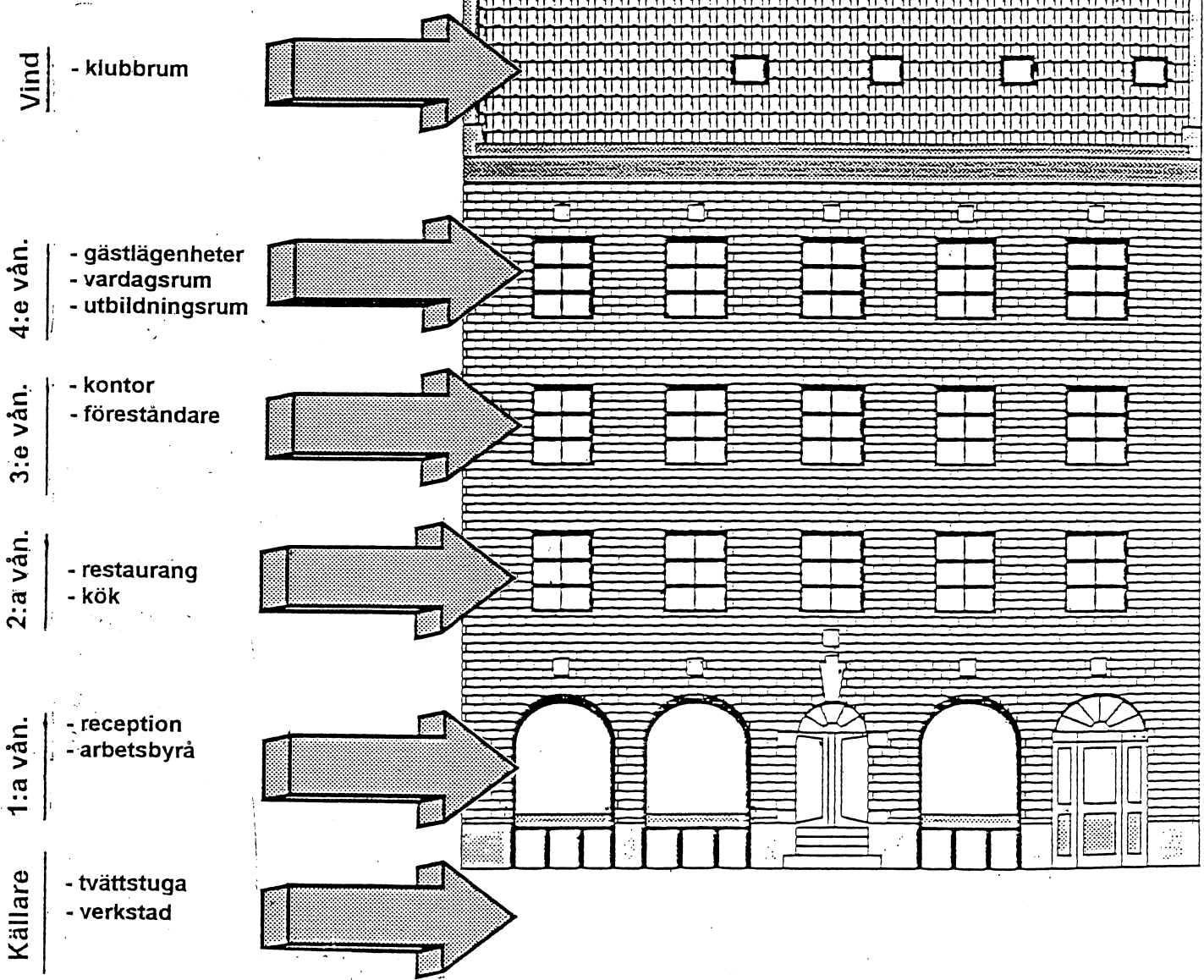


FONTÄNMASSAZINET

Nr 8 Augusti 1996

13 årgång

Fontänhuset



Tjenare från föreståndaren

Välkomna tillbaka efter semesteruppehållet, både medlemmar, personal och styrelsemedlemmar. Självt ser jag fram emot en höst där vi tillsammans kommer att ha mycket arbete att utföra. Likväl som vi kommer att ha många diskussioner kring följande rubriker.

1. Att komma ny till verksamheten och styrelsen.
2. Att expandera arbetsinriktade dagsprogram.
3. Fontänhuset i Malmö och vårt engagemang i klubbhusrörelsen nationellt och internationellt.
4. Om vi är en kärna på 30 mycket aktiva medlemmar av cirka 75 som deltar i dagsprogrammet, -hur utökar vi kärnan av medlemmar till det dubbla ?

Jag åter kommer i sep, okt, nov och december i vår fina klubbtidning med diskussioninlägg kring dessa 4 rubriker. Låt oss göra en bra höst med gemensamma arbetsinsatser, från toalettstädning - till bokföringsarbete (lika viktigt bägge sakerna). Det är tillsammans vi kan som det står på en oljemålning i vår matsal. Låt oss ha bra och utveckla diskussioner i vardagen och på alla möten som kommer framöver.

Vid pennan
Bengt Jarl

REDAKTIONEN HAR ORDET

Sol och sommar är det när detta skrivs. Jordbergasäsongen är slut för denna gången, fast, vem vet? Det kanske kommer att bli någon helg, i alla fall. Föreståndaren har hörts mumla något om att han i alla fall kunde tänka sig någon ytterligare arbetshelg; och varför inte? Den som vi hade gick ju utomordentligt bra, mycket hanns med, och alla var nöjda.

Det börjar så smått bli fart på verksamheten i huset igen, efter semestrarna. När du läser detta är vi i full gång med att utbilda kollegor från både Finland och England och under hösten kommer det fler hit på utbildning, så alla goda krafter kommer att behövas. Kontoret har möblerats om och Bengt har flyttat in i det tidigare data-rummet, så att han lättare kan hålla ett öga på oss; (Han har visst inte tänkt på att vill också kan hålla ett öga på honom, Ha, Ha.

Ekonomi är förstås vårt stora bekymmer. Vi har skickat en tilläggsansökan till Malmö Kommun, men vet ingenting om hur den kommer att bemötas. Dessutom försöker vi skaffa pengar från andra källor. Solveig Folkers och Erik Hansen ämnar slå ihop sina kloka huvuden och systematiskt skicka ansökningar till alla möjliga fonder, (vi börjar få lite överblick över varifrån vi kan tänkas få lite pengar och varifrån vi inte kan få någonting)

Det finns uppenbarligen ett visst intresse för datautbildning. "Utbildningsdepartementet" låter hälsa att det kommer att anordnas datakurser för både nybörjare och fortsättare, under hösten, OM TILLRÄCKLIGT INTRESSE FINNS.

HA DET NU SÅ TREVLIGT OCH GLÖM INTE ATT HUSET NUMERA ÅTER ÄR ÖPPET PÅ SÖNDAGAR, MELLAN 1300 OCH 1600. Hälsar redaktionen, som denna gången har bestått av Lasse J, Martine B, Bengt W, Ronnie A. Och Erik H.

Ur riktlinjerna:

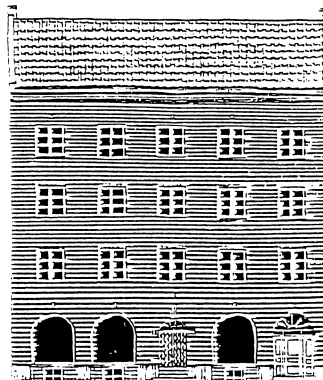
1. Alla klubbhusmöten är öppna för både medlemmar och personal. Det finns inga formella möten enbart för medlemmar eller enbart för personal, där man fattar beslut om program eller diskuterar medlemsfrågor.
2. Alla klubbhusutrymmen är tillgängliga för medlemmar och personal. Det finns inte några utrymmen som är enbart för personal eller enbart för medlemmar.

Stiftelsen "Vänskap och Arbete" som är Fontänhusets huvudman, är en fristående, icke-profitsökande stiftelse. Både styrelse och medlemmar arbetar helt ideellt.

Fontänhusets adress: Engelbrektskatan 14
211 33 MALMÖ
Telefon 040 - 12 00 13
Fax: 040 - 30 53 86
Org Nr 846002-6753

STÖDMEDLEMSKAP:

Privatperson 50:- el mer
Organisation: 100:- el mer
Företag: 500:- el mer
Prenumeration på Fontänmagazinet: 100:-



KLUBBHuset GENESIS I WORCESTER, MASSACHUSETTS, U.S.A.

Den tolfte april åkte vi till U.S.A. till Genesis klubbhus för tre veckors utbildning i Fountain Housemodellen. Det var en lärorik tid med många minnesvärda upplevelser och kontakter med medmänniskor. Det finns stora likheter mellan Genesis och vårt eget klubbhus, vilket bl.a. beror på den gemensamma filosofin. I fråga om den praktiska utformningen finns dock skillnader, t.ex. vad gäller antalet enheter och personaltätheten. Man har i Genesis nio enheter. Några av dessa vill vi belysa närmare, eftersom de kan vara av intresse.

Varma linjen

För cirka ett år sedan öppnades Varma linjen inom den sociala enheten. Under den tid då klubbhuset hålls stängt fungerar "warm line" som en säkerhetsventil för medlemmarna. Man kan ringa, om man känner sig ensam, har akuta problem eller befinner sig i en nödsituation. 14 till 20 medlemmar är schemalagda med backups. Man använder sig av en personsökare och har mellan ett och nio påringningar per dygn. Varma linjen är mycket uppskattad av medlemmarna och ses som en värdefull resurs. Genom att den finns behöver i många fall inte akuten på någon psykiatrisk klinik uppsökas.

Introduktion av nya medlemmar

Blivande medlemmar hälsas välkomna genom att introduceras i en särskild enhet, kallad Orientation. Där vistas de under en två veckor lång provtid. Under denna tid har man särskilda handledare, som fungerar som personliga rådgivare. För att bli medlem måste man fylla i diverse formulär, där det gäller att besvara många rent personliga frågor om sjukdom, arbetslivserfarenhet och ekonomiska omständigheter. Tyvärr behövs dessa uppgifter för den månatliga redovisningen av statistiska data för fortsatt finansiering av klubbhusverksamheten. Enheten som sådan fungerar väl. Man månar om blivande medlemmar och försöker på ett smidigt sätt introducera dem i verksamheten. Efter provtiden väljer den nyblivna medlemmen en enhet att arbeta i.

Banking

Banking hör till enheten för administration, och är tänkt som hjälp i ekonomiska frågor. Vi kan likna banking vid funktionen av en god man. Klubbhuset hjälper medlemmarna med den personliga budgeten. Det finns också möjlighet att deponera pengar på klubbhuset.

Arbetsbyrå

På Genesis finns det f.n. 20 övergångsarbeten med backup personal. Detta kräver givetvis en stor personaltäthet. Övergångsarbeten innebär löften till

både arbetsgivare och medlemmar. Det är viktigt att besöka en ÖA-arbetsplats minst en gång i veckan, bl.a. för att se, hur arbetet fungerar för båda parter. Viktiga erfarenheter är även arbetsgivarens synpunkter. Programförklaring om ÖA:s karaktär ges till arbetsgivaren och planering och stöd till den enskilde medlemmen. Också frågan om vad medlemmen vill göra efter avslutat ÖA är viktig.

Eget arbete med stöd

Worcester Partnership startade 1992 på initiativ av Kevin Bradley och en föreståndare för ett träningsprogram för att tillmötesgå medlemmarnas behov av egna arbeten med stöd. Man har olika kontakter med företag, och på så sätt skapas arbetstillfällen, varvid service och kontinuerligt stöd ges och ibland även utbildning. Vi behöver alla utveckla ett nätverk av kontakter och relationer med andra. Många medlemmar har varken familj eller vänner. Stödet skall fylla detta tomrum. Man gör en målsättning för en vecka i taget. Medlemmens behov och önskningar bestämmer stödarbetets inriktning. Det kan gälla att få körkortet förnyat eller att få hjälp med en anställningsintervju. Det rör sig i allmänhet om vardagsfrågor, som kan kännas svårhanterliga på grund av bristande erfarenhet

Eget arbete med stöd till skillnad från ÖA:

- 1) Är individens eget arbete.
- 2) Har ingen tidsbegränsning.
- 3) Har ingen backup på arbetstid. (Ingen placement manager).

Boendeprogram

1991 startade man ett boendeprogram på Genesis. Personal leasar lägenheter, varvid Genesis håller i leasingen. Medlemmarna skriver själva kontrakt och betalar hyran. Det finns f.n. cirka 1.000 hemlösa i Worcester. Behovet av lägenheter är stort, och väntetiden för de 48 sökandena är på två år. 25 medlemmar är f.n. involverade i programmet. Man utgår från deras behov, när man gör hembesök, betalar räkningar och talar med husvärdar. Flera av dessa medlemmar, som saknar arbeten och därför erbjuds övergångsarbeten, kan även delvis få ekonomisk hjälp av klubbhuset och anlitar i ibland banking. Stöd finns att tillgå 24 timmar om dygnet.

Genesis har cirka 200 aktiva medlemmar, varav 65-70 kommer dagligen.

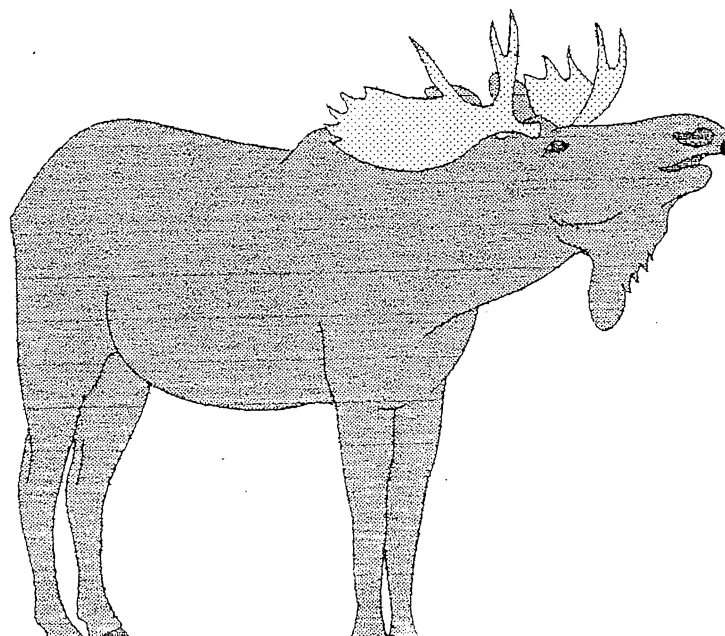
Klubbhuset är beläget i ett vackert villaområde i utkanten av Worcester. Huset har gamla anor, har tidigare varit ett gravkapell. Det består av många små rum och prång. Atmosfären är charmerande! Behovet av mer plats är emellertid påtagligt, och man har planer på att även köpa grannhuset inom en

snar framtid. Man behöver t.ex. ett klubbrum. Hur det blir beror givetvis på, hur den ekonomiska situationen gestaltar sig framigenom. För att få pengar till klubben måste man, till skillnad från oss som är fristående, föra noggrann statistik över medlemsantal och närvarotider varje dag. Dessa statistiska uppgifter redovisas en gång i månaden för Department of Mental Health, som är den största bidragsgivaren. En föga avundsvärd situation! Det är viktigt, att vi även i fortsättningen värnar om vårt oberoende!

Avslutningsvis vill vi berätta, att vi under en weekend tillsammans med en personalmedlem och medlemmar i träningsteamet bilade upp till New Hampshire för att uppleva de vita bergen, som i verkligheten snarare ter sig blåa. Det var ett fängslande äventyr med vackra naturscenerier, och vi såg faktiskt en röd älg, som lugnt stod och betade i dikesrenen. YEAH, a real MOOSE!

VI TACKAR FONTÄNHUSET I MALMÖ OCH KLUBBHUSET GENESIS, som möjliggjorde vår spännande resa och mycket givande vistelse i Worcester, Ma, U.S.A.!

Lasse och Solle.



I'M THE
MOSSE!

**Medlemmar, styrelsemedlemmar och
handledare hälsas välkomna till**

**Riktlinje seminarium
Lördagen den 31 augusti.**

Program

**1. Vad vill Ni ha för utvärdering av vår verksamhet ?
Riktlinje nr 18.**

**2. Hur får vi fler övergångsarbeten till klubbhuset ?
Riktlinje nr 20.**

10.30 Samling med kaffe o fika.

11.00 - 13.00 Diskussion i grupp.

14.00 Sommarbuffé.

**Är Du intresserad av att komma hör av dig till Johanna K eller
anteckna dig på anmälningslistan i restaurangen före onsdagen den 28
augusti.**

VÄLKOMNA !

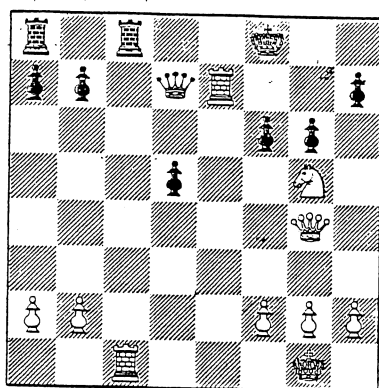
GODBITAR FÖR SCHACKÄLSKARE

Den här gången får schackälskarna två problem att lösa: ja egentligen tre, eftersom vi börjar med en teoretisk fråga, som lyder så här:

Schackspelets pjäser indelas som bekant i två grupper: Bönder och Officerare. Hur många officerare får man maximalt ha? (Svaret, "Så många som möjligt" kommer inte att accepteras)

Eftersom varje bonde kan omvandlas till en officerare kan man, åtminstone teoretiskt, ha sexton stycken officerare, härav nio damer, om man så vill.

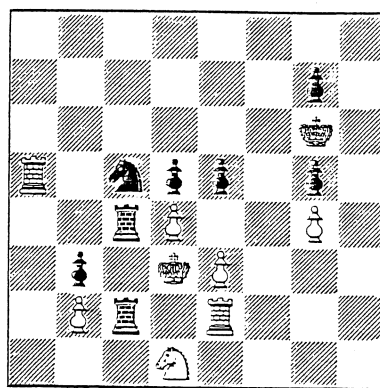
Detta torde dock vara omöjligt att genomföra i praktiken.



Problem Nr 1:

Vit har just slagit på e7 +

..... Kf8
Vilket är nu Vits starkaste drag?



Problem Nr 2

Vit har just spelat Ta5

..... Se4 - c5+
Vad gör Vit?

Problemen är inte konstruerade, utan dessa ställningar har uppkommit i turneringar, där världsmästarna Steinits (Problem nr 1) och Capablanca (Problem nr 2) demonstrerade sin skicklighet.

Tc7 - c8+ (schack) och Svart gav upp
Oavsett vad han hade hittat på hade
det bara varit en tidsfråga innan han
hade varit matt.

Det finns ingenting för vit att göra. Han kan
inte flytta sin kung utan att stå i Schack och
Svart hotar med: - e5 - e4 Matt

NYTT ÖVERGÅNGSARBETE

SOM VAKTMÄSTARE PÅ VINGASKOLAN!

START 1 SEPTEMBER.

Vingaskolan (som samarbetar med Värnhemsskolan) är en trä och form-skola som vänder sig både till gymnasieelever, universitets elever och vuxenundervisning. De skräddarsyr även utbildningar till AMU, företag och till andra uppdragsgivare. Skolan är belägen i Oljehamnen (med bra bussförbindelse) i underbara, rymliga lokaler.

ÖVERGÅNGSARBETET är en vaktmästartjänst med varierande arbetsuppgifter som bl.a består i att:

- hålla rent och snyggt kring maskiner
- se till att verktyg och annat finns där det skall finnas
- kolla och hålla iordning på sånt som ska slängas
- kunna borra och spika upp tavlor på väggarna
- kopiera
- dela ut post
- ta emot ankommande gods
- sopa löv, skotta snö
- vara allmän hjälpreda

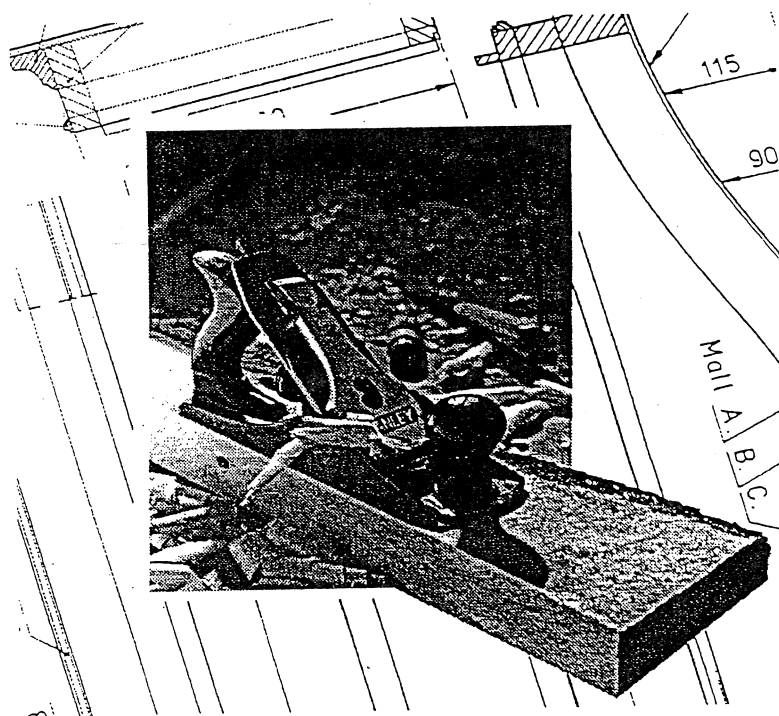
Arbetstiden är mellan 8-12, och avtalsenlig lön utgår till medlemmen.
Handledare börjar redan i slutet av augusti att lära sig arbetet så att han/hon kan lära ut det till medlem sedan.

ÄR DU INTRESSERAD ?

ANMÄL DIG TILL ARBETSBYRÅN!

ÄR DU INTRESSERAD AV TRÄ OCH FORM UTBILDNING?

På Vingaskolan bedrivs olika typer av utbildningar i Trä och form som är anpassade för olika kategorier av människor. Detta kan kanske vara en möjlighet för dig. Vill du veta mer om denna utbildning, vänd dig till arbetsbyrån.



Här följer en översättning från ICCD:s nyhetsbrev som handlar om en nationell brevskrivningskampanj för att påverka lagstiftare, en kampanj för att få fler registrerade väljare och att klubbhus gör sig redo för Managed Care. Eftersom USA har ett system och en kultur som är ganska olika Sveriges kan det vara roligt att få en liten inblick i hur de arbetar i sina klubbhus "over there", och vad som står på dagordningen.

UPPDATERING AV ICCD:S VERKSAMHET I ATT TALA FÖR MEDLEMMARNA

av Deborah Levine, Green Door, Washington, D.C.

översatt av Peter Hallberg

BREVSKRIVNINGSKAMPANJ . . .

Resultaten har kommit in! Vår första nationella brevskrivningskampanj blev en enorm succé! Ett stort tack till er alla för era stora ansträngningar. Det är spännande att så många klubbhus skrev till sina nationella lagstiftare som respons till den nationella guvernörens förslag att ta bort mental hälso-täckning från de federala sjukförsäkringsgarantierna (Medicaid). Brev som ni alla skrev sammantaget med andra klubbhus ansträngningar hjälpte till att göra våra röster hörda. Fastän vi är osäkra på det slutliga antalet, ser det ut som att vi, genom ICCD, genererade 700 - 1000 brev till våra senatorer och representanter. Det här är vad vi kan åstadkomma när vi arbetar tillsammans! Brev skickades från Friendship House i Hawaii, Opportunity Center i Michigan, New Heights i Utah, Liberty Centre i Nebraska, Chinook Clubhouse i Colorado, Renaissance Club, Inc. i Massachusetts, Green Door i Washington, D.C., och, hoppas vi, från många andra som vi inte har hört av ännu.

De goda nyheterna är att fastän det inte är definitivt ännu, ser det ut som om guvernörens förslag har blivit modifierat. Vi vet ännu inte om människor som har en mental sjukdom kommer att garanteras täckning av Medicaid. Vad vi vet är att, tack vare våra gemensamma ansträngningar, bromsades lagstiftningen och våra representanter vet att det finns opposition mot förslaget.

REGISTRERINGSKAMPANJER FÖR RÖSTBERÄTTIGADE . . .

Vi hoppas att ni kommer att lägga ner lika mycket energi på registreringskampanjer för röstberättigade. Några klubbhus har redan låtit oss få veta deras registreringsaktivitet. T ex, i Cirrus House, Nebraska är 61% röstregistrerade. Kenmore Club i Fredericksburg, Virginia tillbringade en hel vecka med att använda några mycket kreativa sätt för att få sina medlemmar och handledare att rösta. De visade relevanta filmer, lät sina registrerade väljare vara med i ett lotteri där man kunde vinna priser, och serverade kaffe vid bordet där man hade registreringsinformation. I slutet av veckan fanns där många handledare och medlemmar registrerade till att rösta.

Vi gratulerar alla klubbhus som har röstregistreringskampanjer. Var snäll och skriv, faxa, ring, eller skicka e-mail till mig på Green Door och berätta om eventuella uppdateringar gällande röstregistreringsaktivitet i ert klubbhus. Vi skulle vilja samla in information innan novembervalet som visar att varje klubbhus har mer än femtio procent av sina medlemmar och handledare registrerade till att rösta.

MANAGED CARE . . .

Klubbhus förbereder sig också för Managed Care. Responsen till "Klubbhus och Managed Care" - foldern som vi sände till alla klubbhus var mycket entusiastisk, och det var underbart att få feedback från så många klubbhus om vad ni redan hade gjort för att förbereda Managed Care i era stater. Sunrise House i Ashland, Virginia, och Virginia Clubhouse Coalition har förberett "samtalspunkter" som ska presenteras för Managed Care - företag, och handlar om vinsterna med klubbhus och psykosociala program. Var snäll och sänd till oss, det material som ni eventuellt har utvecklat för att förhandla med Managed Care - företag i er egen stat, så att vi kan fortsätta att lära från varandra.

Om ert klubbhus är engagerat i framgångsrika ansträngningar i att föra talan för sina medlemmar, var snäll och låt oss få veta det! Vi kan visa upp ert arbete i ICCD:s nyhetsbrev, så att andra klubbhus kan dra nytta av er framgång.

Sänd all information till:

*Green Door, 1623 16th Street, NW
Washington, DC 20009
phone: 202-462-4092
fax: 202-462-7562,
e-mail: gd_1_pubpol@aol.com*

Vi ser fram emot att höra om alla de fantastiska saker som håller på att göras där ute!

HAR VI EN E-MAIL ADRESS?

Det är förmiddag på kontoret. Ronnie och Stephan står och pratar. Samtalet kommer in på detta med E-Mail och E-mail adress och Stephan undrar:

"Har vi någon E-Mail adress?"

- Ja, vår E-Mail adress är fontmoe@Mailbox.SBBS.SE.

- Jaha; men vad är E-mail egentligen för någonting?

-E-Mail, eller E-Post, som det också heter på svenska, är elektronisk post som skickas genom rymden, via dator i stället för som förr, via brevlådan.

- Kan du berätta och visa hur det går till?

Jag?, nej, jag kan knappast någonting om detta här. Jag måste lära mig mer. Jag har visserligen skickat e-Post till USA ett par gånger, men inte fått nåt svar, fast det inte var något fel på sändningen.

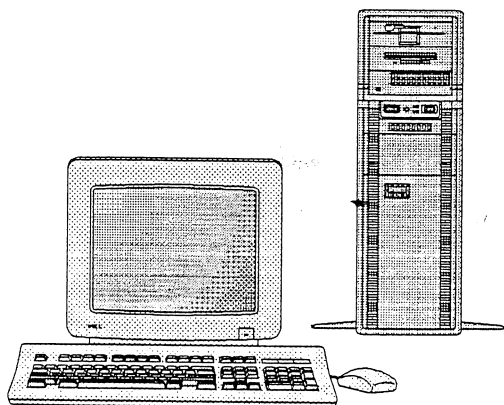
Rolf Persson från Arbetsbyrån har kommit upp och vill ha några Post-it lappar. Han har hört samtalet och inflikar:

-Ring vår datakonsulent och fråga om han kan komma hit och förklara hur man bär sig åt, för de intresserade

De som kommer hit på utbildning kanske kunde ha nytta av det också...SAGT OCH GJORT

I slutet på Augusti kommer Lars Karlström och ger oss en liten lektion. Han ville dock tona ner det hela, när vi ringde honom. Han menar att det redan finns några på huset som kan detta med e-mail och att det är ganska enkelt att lära sig.

Den som är intresserade bör hålla kontakt med kontorsenheten - Datum för utbildningen kommer att meddelas senare hälsar Stephan J.



DATAKURS

Under förutsättning av att tillräckligt många anmälar sig kommer vi att anordna datakurser till Hösten. Både nybörjar- och fortsättningskurser kan anordnas.

Intresserad? Anmäl ditt intresse på listan i restaurangen, **SENAST** den 13 September

Här följer en andra översättning från Mosaic Clubhouse om hur de upplevde sin vistelse i Sverige. Den här gången är det styrelsemedlemmen Noel Flannery som berättar om sina funderingar kring resan och klubbhusmodellen.

STYRELSEMEDLEM FÖRENAR SIG MED SVENSKA KLUBBHUS

Besök på Fontänhuset i Malmö, Sverige April 1996

av Noel Flannery, Mosaic Clubhouse
Styrelsemedlem

översatt av Peter Hallberg

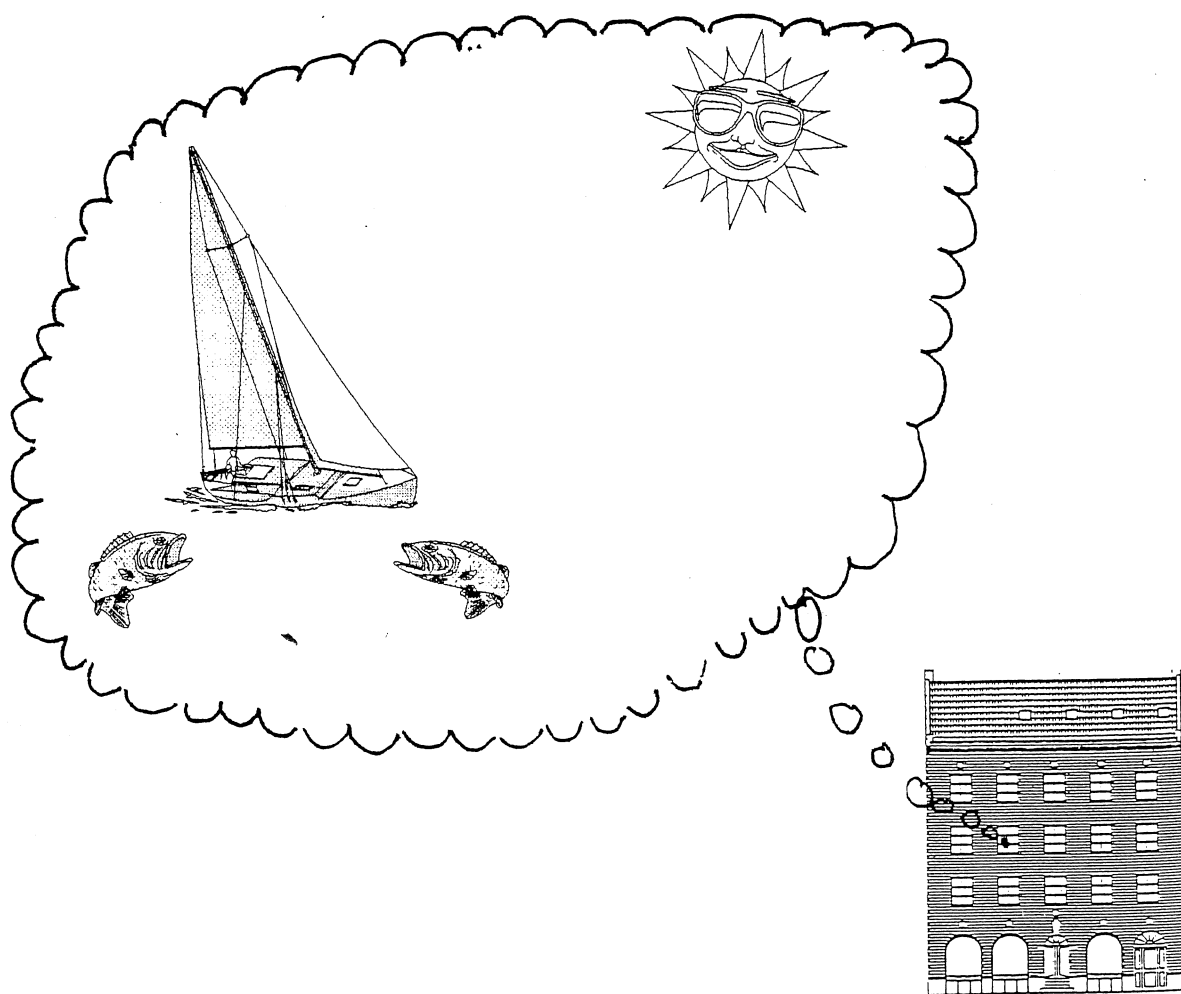
Föreställ er detta. Det är onsdag eftermiddag den 24 april och jag väntar på Köpenhamns flygplats på min flygförbindelse tillbaka till London efter att ha lämnat Riola, Victor och Barry kvar i Malmö några timmar tidigare. För bara en vecka sedan kände jag dem knappt, efter att nyligen ha blivit utsedd att vara med i Mosaic Clubhouse styrelse och jag hade verkligen inte en aning om vad jag skulle uppleva eller människorna jag skulle möta i Malmö. På grund av mina egna åtaganden flög jag till Sverige lördagen innan, före de andra från Mosaic och återvände nu i mitten av veckan utan möjlighet att följa med dem till Stockholm på den andra delen av deras resa.

Emellertid visade det sig att bli ett par härliga dagar! Från ögonblicket jag möttes i Malmö hamn av Marie Persson, den tillförordnade föreståndaren för Fontänhuset, kl 22.40 på lördag kväll, frapperades jag av hur genuint välkomnande alla de som var knutna till Fountain House-modellen tycks vara. De följande dagarna bekräftades detta gång på gång och ordet som mest passande summerar vad jag försöker beskriva är ett som jag hörde användas åtskilliga gånger under mitt besök. Ordet är "familj" d v s den världsomspännande familjen av handledare, medlemmar och, om jag får säga det, nya styrelsemedlemmar som är privilegierade att dela samma ideal.

Medan jag var i Malmö mötte jag många olika människor som jag hoppas få träffa igen någon gång i framtiden. Bland dessa fanns två kolleger från USA, Kathleen och Cece, som passerade Malmö på sin väg hem och ämnade besöka Mosaic Clubhouse några dagar senare innan de flög tillbaka till USA, och även en behagfull kvinna vars make hade varit bidragande till att från början etablera Fontänhuset i Malmö. Jag har redan nämnt Marie men det fanns också Tommy, Martin, Richard och Sven i Helsingborg. Ja, det är en lång lista.

För mig var den främsta avsikten med besöket att lära någonting om Fontänhusets styrelsestruktur och att själv se arbetet i ett etablerat utbildningscentra för att kunna lära saker som kan användas här i England när Mosaic arbetar mot målet att bli ett utbildningscentra av egen kraft. Ur denna synpunkt ser jag resan som ovärderlig men mitt dominerande intryck är att ha lärt mig så mycket om Fountain House-modellen att jag vill lära mig mer och bidra på alla sätt jag kan i att hjälpa Mosaic Clubhouse att uppnå alla sin ambitioner. Det är kanske en orimlig uppgift men från vad jag har sett av åtagande och entusiasm från alla som är knutna till klubbhus är de ambitionerna definitivt genomförbara.

En slutlig kommentar. Likväl som ett stort tack till vännerna i Sverige, som fick oss att känna oss välkomna, vill jag särskilt tacka Riola, Victor och Barry för att jag fick vara tillsammans med dem på resan. Tack vare dem har min förståelse för vad Mosaic Clubhouse är utvecklats mycket snabbt och jag ser fram emot ett långt samarbete med er alla.



Om livet

Om det levande

Om döden

Om det döda

Om älska och hata

Om öster och väster.

De två

Som aldrig skall mötas och aldrig skiljas

Blott ana varandras närhet

Förmimma och följa varandras rörelser

Så som människans måste

I hat och kärlek.

Jag skriver om det enda som försönar

Det enda riktiga

För alla lika

Hur sällan människan äger makt.

Att avstå makt

Att avstå jaget och talan

Avstå

Det enda som ger makt.

En sommarhälsning till medlemmar, personal och övriga som läser tidningen.

Det bästa av sommaren är snart slut. Arbetet på sheraton börjar snart igen.

Vi hoppas på bättre tider, nästa år.

Josef K. medlem i fontänhuset.

Lösningar

Vad gör dom egentligen?

Bibliofil	= Bokälskare
Filatelist	= Frimärkssamlare
Hortonom	= Trädgårdsmästare
Receptarie	= Farmaceut (En receptarie är en farmaceut som expedierar på ett apotek)
Volontär	= Frivillig (Tryckfelsnisse hade tyvärr varit framme och fått det till att det skulle vara en sifferexpert, vilket naturligtvis är helt galet)
Numismatiker	= Myntsamlare
Genealog	= Släktforskare
Speleolog	= Grottforskare
Croupier	= Spelledare (I ett casino.)
Batterist	= Slagverksmusiker
Osteolog	= Benspecialist
Biograf	= Levnadstecknare
Teolog	= Religionsexpert
Filolog	= Språkvetare
Controller	= Sifferexpert (Redovisning mm)
Exekutor	= Bevakare (t ex peroson som ser till att bestämmelser i ett testamente uppfylls) Här har tryckfelsnisse varit framme igen ○&∞∩∩■□◆

Ett fyrkantigt problem

Dra ner den understa kartongbiten så att kortändan liggernjäms med bitarna till höger och vänster. Då bildas det en kvadrat i mitten av figuren.

Matemardröm?

Rätt lösning: $2^2 = 4$, $3^3 = 27$, $4^4 = 256$, $5^5 = 3125$ Första siffran upphöjs till sista siffrans potens. Enkelt, eller hur?

Huvudbry

Musik. Vem skrev?

Trollflöjten?	W. A. Mozart
Carmen?	Georges Bizét
"Messias"?	G. F. Händel
Le quattro stagioni?	A. Vivaldi

Litteratur. Vem skrev

Sagan om Ringen?	J.R.R. Tolkien
Nils Holgerssons...resa?	Selma Lagerlöf
Hamlet?	Wm. Shakespeare
Den fula Ankungen?	H.C. Andersen
Baskervilles Hund?	A. Conan Doyle

Sport

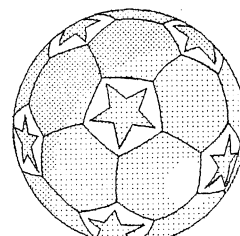
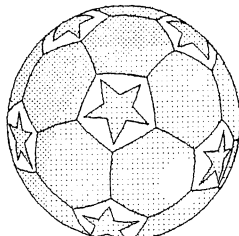
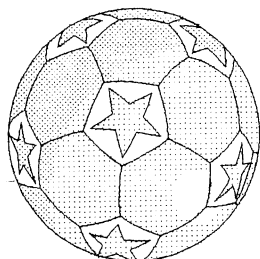
Fotbollspelare m "vulkanskt" namn	Pele
(Vulkanen heter Mt Pele och ligger på Hawaii)	
Tennisspelare	Boris "Boom-boom" Becker
Idrottsgren	Maratonlopp
Stenmark	Slalom
Biljetter	I Hans Cavalli-Björkman

Astronomi

Stjärntoken	Tycho (Tyge) Brahe (Senast gestaltat av Sven Wollter)
Stjärna	Solen
Ljushastigheten	Ca 300 000 km/sek
Planet	Pluto
Klar stjärna	Sirius

Angående fribiljetter till MFF:s hemmamatcher

Anslag om när matchen går och för intresseanmälan sätt upp i köket och de tio första namnen delas sedan biljetterna ut på sista husmötet för helgdagsmatcher för vardagsmatcher hämtas biljetterna på kontoret matchdagen



INBAKAD KASSELER

Enkelt att laga och gott dessutom

2 portioner

- 4 skivor kasseler
- 4 smördegsplattor (Finns att köpa färdiga)
- 1 ägg

Ställ ugnen på 200 grader

Tina smördegsplattorna något och kavla ut dem så att de blir ca 2½ gånger större än kasslerskivorna (Ha lite mjöl på bordet och strö lite över smördegsplattorna, så fastnar de inte.)

Lägg en kasslerskiva på varje smördegsplatta och vik ihop denna, så att det blir ett litet "paket"

Vispa ägget lätt och pensla hopfogningarna. Tryck gärna ihop dessa med en gaffel. Pensla de färdiga paketens ovansida med ägg

Grädda i ca 15 min och servera med stuvade grönsaker

Smaklig spis önskar Erik H.

KLUBBMÖTE ONSDAGEN DEN 31 AUGUSTI 1996

Närvarande: Josef K., Tony, Martin K., Gun B., Ulla L., Rita I., Dag J., Martin H., Sören, Johan A., Erik B., Erik H., Leif S., Bengt W., Thomas H., Stephan J., Christer Irene, Katarina, Thomas P., Sonny, Grillmästare Bengt Jarl, Annika W., Robban, Johanna L., Martine

Mötesordf Katarina Ahlblom hälsade välkommen och förklarade mötet öppnat

Sekreterare Erik Hansen valdes som mötessekreterare

Rep till plan- möte Martine, Martin H. och Christer valdes somt representeranter, vid planeringsmötet.

Studiebesök Mötet beslöt att även under hösten 96 och våren 97 ta emot allmänna studiebesök två gånger per månad kl 900 och 1300. Högst 10 personer/grupp. Början skulle ske den 2 torsdagen i September, inga besök skulle tas emot under December. Ev blivande medlemmar kunde som vanligt komma när som helst.

Konferens Vi hade anmält oss till följande workshops på konferensen i Winchester: Administration av ÖA, Europeiska ÖA-problem, Forskning (Här önskade vi påpeka att i motsats till vad som tycktes vara fallet i USA, fanns det lagar i flera europeiska länder, för vad som fick finnas i ett dataregister. En del av det som fanns i det frågeformulär som tidigare hade sänts ut från ICCD var av sådan karaktär att det stred mot lagen) Forskningsprojekt; ICCD i Europa, Europeisk representation i ICCD, (Hur kan vi påverka? Hur kan ICCD påverka Europa?, Kulturella skillnader i synen på riktlinjerna, Certifiering, Utbildning (Utbildningsbasen: Resurs eller elfenbenstorn?)
Representanter till att konferens skulle delta regelbundet i klubbhusets verksamhet och hålla sig a jour med vad som skulle hända på konferensen mm Representanter som inte gjorde detta utan att ha giltiga skäl skulle få en vänlig tillsägelse om att närvara om de skulle representera klubbhuset.

Om ordinarie representant inte kunde resa, skulle platsen erbjudas till den av de övriga intresserade som hade fått flest röster, om denna kunde anses vara lämpad att representera klubbhuset. Vid ev tvekan skulle föreståndaren avgöra frågan.

Jordbergahelger Förslag till förbättringar av dessa hade inkommit

- * Alla skulle ha arbetsuppgifter. Ledare för Resa, Logi, Mat och Arbete skulle utses före resan. Dessa skulle sedan rekvirera hjälp från deltagarna
- * Alla borde hjälpas åt med att plocka undan
- * Samlingar hållas, där vistelsen planerades i detalj (Kunde lämpligen hållas vid ankomsten till Jordberga.
- * Sista anmälningsfrist bestämdes till Onsdagen före avresan, kl 1400

Frågan om hurvuda man skulle få lov att ta barn med sig till Jordberga bordlades till nästa klubbmöte

Övriga frågor En fråga hade anmälts men p g a tidsbrist kunde den ej behandlas.

Avslutning Katarina tackade för utvisat intresse och mötet avslutades

Efter detta tågade vi ut på gården och undersökte Bengts skicklighet som grillmästare (Med utmärkt beröm godkänt) och kl 2000 gästades vi av Teater Anonymus, som framförde monologen "Något nytt varje dag" Den gav en hel del stoff till eftertanke. Tack ska NI ha.

Vid protoko Vid protokollet:



Erik Hansen, mötessekreterare

KALLELSE TILL KLUBBMÖTE

Medlemmar och personal kallas härmed till klubbmöte, onsdagen den 30 Augusti kl 1900, å Fontänhuset, Engelbrektsgatan 14.

Förslag till dagordning:

1. **Formalia**
 - a. **Mötet öppnas**
 - b. **Val av mötessekreterare**
 - c. **Val av 2 st medlemsrepresentanter till styrelsemötet den 2 September**
 - d. **Val av 2 st medlemsrepresentanter till personalens planeringsmöten**
2. **Kollegor från klubbhus i England & Finland presenterar sig och sina klubbhus.**
3. **Om utvärdering av vår verksamhet**
4. **Från föregående möte: Ska vi kunna ta barn med oss till Jordberga?**
5. **Övriga frågor**

Mötesförhandlingarna varar en timme. Därefter serveras det god mat, från vår fina resaturang för endast 10:-

Denna kväll hälsar Ola & Bengt J. Alla välkomna.

